

---

 **EsArchiveConverter**  
**Программное обеспечение**

---

Руководство пользователя

## Оглавление

<b>1</b>	<b>Назначение программного обеспечения .....</b>	<b>3</b>
<b>2</b>	<b>Установка и запуск ПО .....</b>	<b>4</b>
<b>3</b>	<b>Работа с ПО .....</b>	<b>5</b>
3.1	Скачивание файлов по FTP .....	5
3.2	Конвертация файлов .....	7

# 1 Назначение программного обеспечения

Программное обеспечение (далее – ПО) «EsArchiveConverter» предназначено для конвертации файлов линейных и аварийных архивов от устройств производства ООО «Инженерный центр «Энергосервис» ЭНИП-2 УСВИ и ENMU из бинарного формата в стандартные форматы COMTRADE или CSV.

ПО позволят подключиться к устройству по протоколу FTP и скачать с него файлы архивов для дальнейшей конвертации, а также конвертировать файлы, сохраненные на компьютере.

## 2 Установка и запуск ПО

Для работы ПО необходим ПК с ОС Windows 7 или новее.

Для установки требуется скопировать рабочую папку программы в любое место каталога жесткого диска компьютера.

Для запуска необходимо запустить файл *EsArchiveConverter.exe*.



**Примечание:** Последнюю версию ПО можно скачать с сайта [www.enip2.ru/support/](http://www.enip2.ru/support/) в разделе *Программное обеспечение*.

## 3 Работа с ПО

При запуске программы открывается следующее окно:

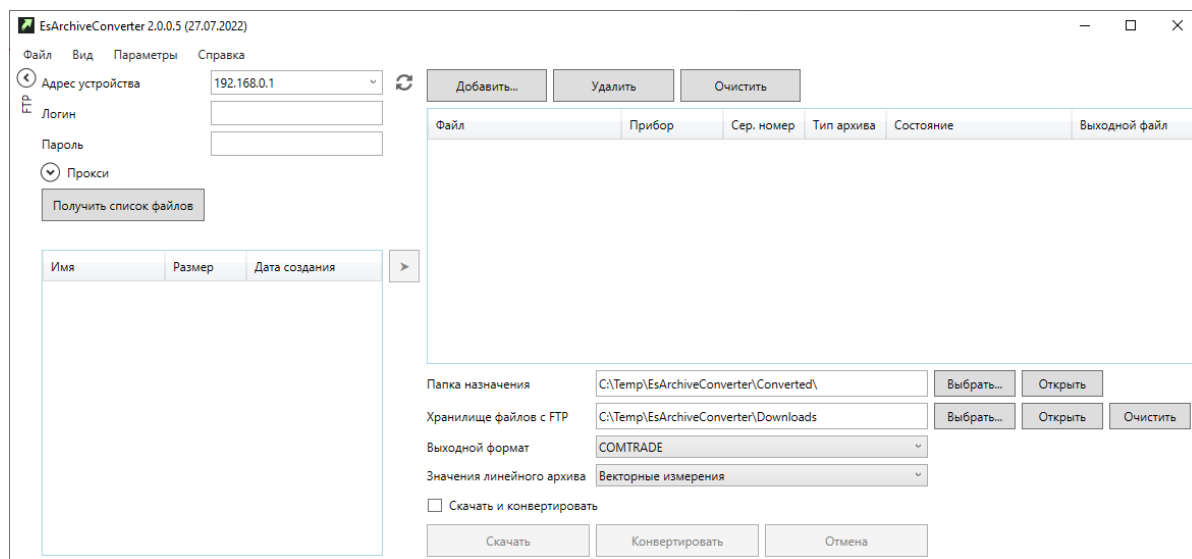



Рисунок 3.1. Стартовое окно ПО «EsArchiveConverter»

### 3.1 Скачивание файлов по FTP

ПО позволяет скачать с устройства файлы линейных и аварийных архивов по протоколу FTP. Для этого необходимо на панели «FTP» задать IP адрес устройства, логин и пароль (по умолчанию – admin/admin), при необходимости задать настройки прокси сервера. Поиск устройств в локальной сети осуществляется при нажатии на кнопку 

При нажатии кнопки «Получить список файлов», на панели ниже отобразятся папки, доступные на устройстве:

- ARCH ADC – аварийные архивы (осциллограммы);
- ARCH VEC – линейные архивы (усреднённые значения).

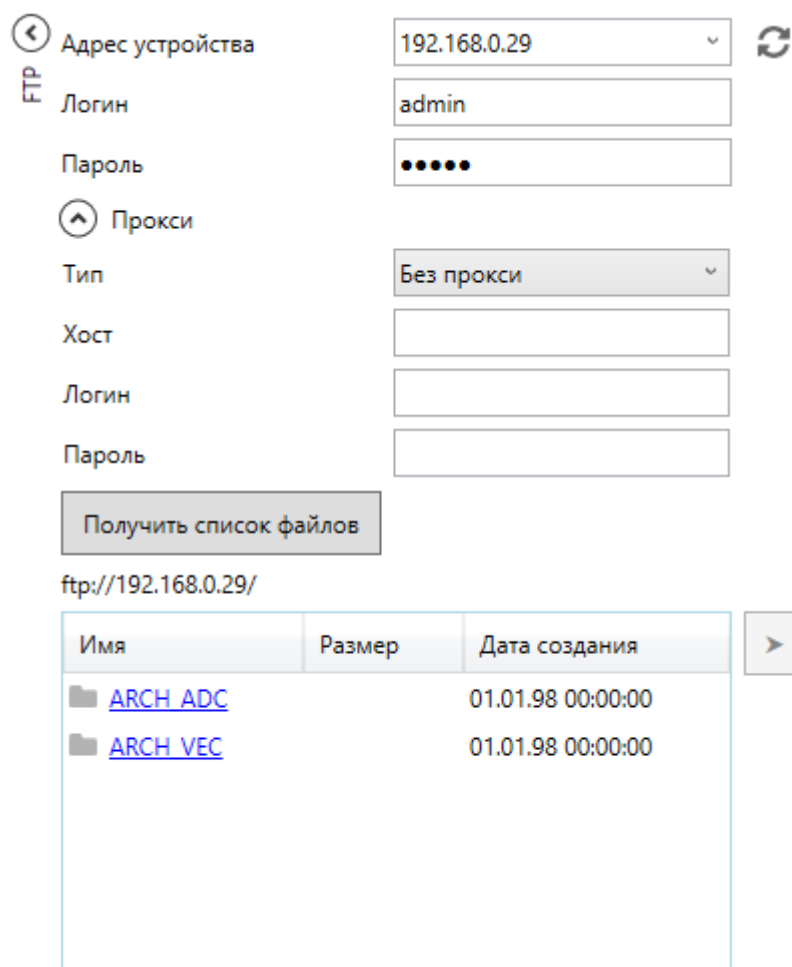



Рисунок 3.2. Получение списка файлов по FTP

Необходимо выбрать интересующие файлы и нажать кнопку  для их перемещения на панель файлов справа:

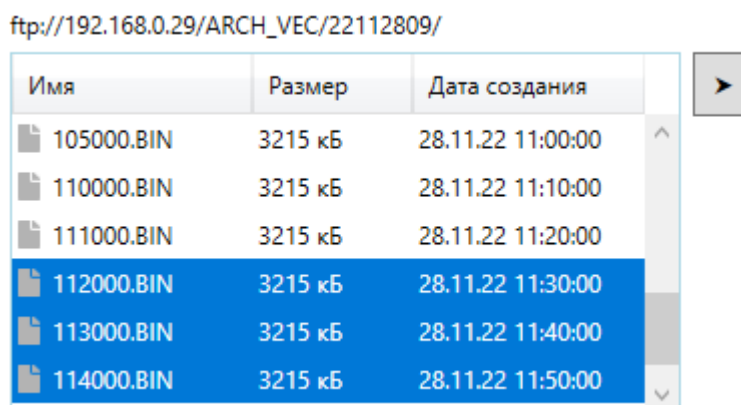


Рисунок 3.3. Выбор файлов

Файл	Прибор	Сер. номер	Тип архива	Состояние	Выходной файл
ftp://192.168.0.29/ARCH_VEC/22...	?		?	Требуется скачивание	
ftp://192.168.0.29/ARCH_VEC/22...	?		?	Требуется скачивание	
ftp://192.168.0.29/ARCH_VEC/22...	?		?	Требуется скачивание	

Добавить...    Удалить    Очистить

Папка назначения: C:\Temp\EsArchiveConverter\Converted\    Выбрать...    Открыть

Хранилище файлов с FTP: C:\Temp\EsArchiveConverter\Downloads    Выбрать...    Открыть    Очистить

Выходной формат: COMTRADE

Значения линейного архива: Векторные измерения

Скачать и конвертировать

Скачать    Конвертировать    Отмена

Рисунок 3.4. Выбранные файлы для скачивания

Файлы будут сохранены в папку, указанную в поле «Хранилище файлов с FTP».

Для скачивания файлов необходимо нажать кнопку «Скачать». Прогресс загрузки каждого файла отображается в столбце «Состояние».

Файл	Прибор	Сер. номер	Тип архива	Состояние	Выходной файл
ftp://192.168.0.29/ARCH_VEC/22...	ENMU	129	Линейный	Скачивание завершено	
ftp://192.168.0.29/ARCH_VEC/22...	?		?	23% - Скачивание...	
ftp://192.168.0.29/ARCH_VEC/22...	?		?	Ожидание...	

Рисунок 3.5. Процесс скачивания файлов

При выборе опции «Скачать и конвертировать» файлы будут конвертированы сразу после скачивания.

## 3.2 Конвертация файлов

Исходные файлы для конвертации могут быть как скачаны с устройства (см. п. 3.1), так и выбраны на компьютере. Для добавления файлов из локального хранилища необходимо нажать кнопку «Добавить». Кнопка «Удалить» предназначена для удаления выбранных файлов из списка, кнопка «Очистить» – для удаления всех файлов из списка.

Файл	Прибор	Сер. номер	Тип архива	Состояние	Выходной файл
ftp://192.168.0.29/ARCH_VEC/22...	ENMU	129	Линейный	Скачивание завершено	
ftp://192.168.0.29/ARCH_VEC/22...	ENMU	129	Линейный	Скачивание завершено	
ftp://192.168.0.29/ARCH_ADC/22...	ENMU	129	Аварийный	Скачивание завершено	
C:\Users\Public\15103217.180	ENMU	181	Аварийный		
C:\Users\Public\15103800.020	ENMU	181	Аварийный		

Папка назначения:

Хранилище файлов с FTP:

Выходной формат:  ▾

Значения линейного архива:  ▾

Скачать и конвертировать

Рисунок 3.6. Добавленные файлы

- Папка назначения – папка на компьютере, в которую будут сохранены сконвертированные файлы.
- Хранилище данных с FTP – папка, в которую будут сохранены исходные файлы, скачанные по протоколу FTP.
- Выходной формат – выбор выходного формата:
  - COMTRADE (формат ASCII в соответствии с IEEE C37.111-1999);
  - CSV (Разделитель ;) );
  - CSV (Разделитель ,);
  - CSV (Разделитель TAB).
- Значения линейного архива – выбор параметров линейного архива для конвертации:
  - Векторные измерения (амплитуда + угол, записываются каждые 20 мс);
  - Аналоговые значения (значение аналоговой величины, периодичность записи зависит от настроек устройства).

Для запуска конвертации необходимо нажать кнопку «Конвертировать». Прогресс для каждого файла отображается в поле «Состояние»:



Файл	Прибор	Сер. номер	Тип архива	Состояние	Выходной файл
ftp://192.168.0.29/ARCH_VEC/22...	ENMU	129	Линейный	23% - Чтение...	
ftp://192.168.0.29/ARCH_VEC/22...	ENMU	129	Линейный	23% - Чтение...	
ftp://192.168.0.29/ARCH_ADC/22...	ENMU	129	Аварийный	40% - Запись COMTRADE...	
C:\Users\Public\15103217.180	ENMU	181	Аварийный	45% - Запись COMTRADE...	
C:\Users\Public\15103800.020	ENMU	181	Аварийный	45% - Запись COMTRADE...	

Рисунок 3.7. Процесс конвертации файлов

После завершения конвертации для каждого файла отображается ссылка на выходной файл:

Файл	Прибор	Сер. номер	Тип архива	Состояние	Выходной файл
ftp://192.168.0.29/ARCH_VEC/22...	ENMU	129	Линейный	COMTRADE создан	<a href="#">92.168.0.29\221109...</a>
ftp://192.168.0.29/ARCH_VEC/22...	ENMU	129	Линейный	COMTRADE создан	<a href="#">92.168.0.29\221109...</a>
ftp://192.168.0.29/ARCH_ADC/22...	ENMU	129	Аварийный	COMTRADE создан	<a href="#">92.168.0.29\22_11_...</a>
C:\Users\Public\15103217.180	ENMU	181	Аварийный	COMTRADE создан	<a href="#">5103217.cfg</a>
C:\Users\Public\15103800.020	ENMU	181	Аварийный	COMTRADE создан	<a href="#">5103800.cfg</a>

Рисунок 3.8. Успешная конвертация файлов